

Akce : **Knihovna KMJS, Havlíčkovo nám. č.p. 1489, Žďár nad Sáz.**
- bezbariérový přístup, výtah, sociální zařízení, elektroinstalace...

Místo stavby : Havlíčkovo náměstí č.p. 1849, Žďár nad Sázavou
k.ú. Město Žďár, parc. 47

Kraj : Kraj Vysočina

Investor : Město Žďár nad Sázavou, Žižkova 227/1, 591 01 Žďár nad Sázavou
IČ: 002 95 841

Stupeň PD : PDPS

D.1.3 Požárně bezpečnostní řešení stavby

Dle § 41 vyhl. 246/2001 Sb.

Projektant : Ing. Milan Pelikán, Lučiny 1186/1, Žďár nad Sázavou
IČ: 181 17 422

Datum : 28.08.2023

Vypracoval : Ing. Zbyněk Semerád



Ing. Zbyněk SEMERÁD
projektová činnost ve výstavbě
Libušínská 197/44
591 01 Žďár nad Sázavou
IČO: 45646597 tel. 566 651 905

a) Seznam použitých podkladů pro zpracování

Pro nové PB řešení byly k dispozici tyto podklady:

- 1/ Výkresy stavební složky dokumentace pro stavební povolení (DSP) na bezbariérové úpravy stávajícího objektu Knihovny M.J.Sychry Žďár nad Sázavou, zpracované Ivo Kratochvílem, č. zak. 2022/16.
- 2/ Stávající Technická zpráva PO k JP „Okresní knihovna Žďár nad Sázavou III. a IV. stavba“ zprac. J.Král, požár. specialista KPIO Jihlava, dat. listopad 1981.
- 3/ Fotodokumentace stávajícího stavu a zadávací podmínky objednatele.
- 4/ ČSN – projektové řešení: Stavební úpravy zahrnující zejména bezbariérové řešení objektu Knihovny M.J.Sychry Žďár nad Sázavou jsou posouzeny podle ČSN 73 0802 ed. 2 s návazností na související normy požární bezpečnosti staveb, zejména ČSN 73 0810, ČSN 73 0818, ČSN 73 0834, ČSN 73 0873.
- 5/ Doplnující informace zástupce investora k nově navržené dílčí změně uvnitř stávajícího objektu.
- 6/ Vyhláška MV č.246/2001 Sb., vyhl. MV č.23/2008 Sb. a vyhl. MV č. 460/2021 Sb.

b) Stručný popis stavby z hlediska stavebních konstrukcí, výšky stavby, účelu užití, popřípadě popisu a zhodnocení technologie a provozu, umístění stavby ve vztahu k okolní zástavbě

Konstrukční řešení: stávající stavební soubor knihovny M.J.Sychry ve Žďáru nad Sázavou je v okrajové zóně centra města v návaznosti na historicky významný objekt tzv. Čechova domu, se kterým je vnitřně propojen jednopodlažním krčkem. Objekt vlastní knihovny je z konstrukčního hlediska navržen v montovaném železobetonovém skeletu MS-OB s nosnými prefa sloupy, průvlaky, stropními panely a schodišťovými rameny. Obvodový plášť je vyzdívaný v tl. 375 mm, vnitřní dělicí zdivo je z příčkových tl. 100 a 150 mm s oboustrannou omítkou. Střecha nad třípodlažní i jednopodlažní částí je plochá s vnitřními svody. Výplně otvorů jsou u oken plastové, u vchodových dveří ocelové s poplastováním. Vertikální spojení uvnitř objektů je dvouramennými ŽB schodišti bez volného meziprostoru mezi schodišťovými rameny. Konstrukční výška podlaží je 3300 mm. V rámci údržby objektu knihovny došlo v minulých letech ke stavebním úpravám zahrnujícím mimo jiné také dodatečné vnější tepelné izolace obvodových stěn, a to kontaktním systémem podle ETICS s izolantem EPS-F tl. 140 mm.

Hlavní vícepodlažní stavební blok má v suterénu (1.PP) garáž skupiny 1, sklady knih, technickou úpravnu knih, příruční sklady a sociální zařízení. V přízemí (1.NP) je kromě vstupního jednopodlažního krčku umístěna půjčovna knih pro dospělé, kancelář a sociální zařízení. V patře (2.NP) se nachází půjčovna knih pro děti a mládež vč. sociálního zařízení.

Nově projektovaná úprava zahrnuje převážně zkomfortnění bezbariérového řešení; dojde k demontáži stávající šikmé zdvihací plošiny u zábradlí vnitřního schodiště a zřízení bezbariérového osobního výtahu propojujícího všechna podlaží v objektu. Strojovna výtahu bude umístěna v typovém boxu vedle výtahové šachty v úrovni 1.PP. U hlavního vstupu bude zrušen vyrovnávací stupeň před jeho závětrím a vznikne šikmá rampa z přístupového chodníku do přízemí. V interiéru dále proběhne rekonstrukce stávajících sociálních zařízení v jednotlivých podlažích a odstranění původního nákladního výtahu. Součástí nových hygienických prostorů ve 2.NP bude místnost s přebalovacím pultem. Ve veřejných prostorech pro půjčování knih (1.+2.NP) je navržena výměna nášlapné vrstvy podlah (stávající PVC nahradí vinylové lamely). V této souvislosti proběhne rovněž výměna vstupních dveří do obou knihoven z hlavního schodišťového prostoru.

Umístění stavby: objekt knihovny je situován v intravilánu města - jako řadově stojící soubor při okraji jeho historického jádra, na které bezprostředně navazuje. Komunikačně je posuzovaný objekt knihovny napojený na přilehlé asfaltové vozovky probíhající z obou podélných stran. Napojení na ostatní inženýrské sítě je provedeno stávajícími přípojkami.

Větrání: v prostorech sociálních zařízení bude odvětrání jednak přirozené stávajícími okenními otvory a jednak nucené pomocí ventilátorů do lokálních potrubí s vyústěním vzduchu do fasády či nad střechu objektu do venkovního prostředí. Nová výtahová šachta bude odvětrána potrubím v její stropní konstrukci nad úrovní střechy.

Požární parametry: stavební objekt knihovny, který má požárně dělící a nosné konstrukce pouze druhu DP1, se považuje za **objekt s nehořlavým konstrukčním systémem**. Konstrukce DP1 nebudou zvyšovat v požadované době požár. odolnosti intenzitu požáru. Výška stavebního objektu je z hlediska PB: $h = 3,30\text{ m}$.

c) Rozdělení stavby do požárních úseků

Pro projektování změn dokončených staveb, pokud tyto změny podléhají ohlášení, změně účelu nebo stavebnímu povolení, platí ČSN 73 0834. Podle rozsahu a závažnosti uvedených změn stavby z hlediska PB jde podle této ČSN o zařazení do změny stavby skupiny III, tj. změna stavby s plným uplatněním požadavků PB daných zejména ČSN 73 0802 a normami řady ČSN 73 08xx. Původní PD včetně TZPO byla řešena podle platného kodexu norem požární bezpečnosti staveb v roce 1981.

Stavební objekt a jeho prostory určené převážně pro uskladnění, úpravu a půjčování knih byl původně rozčleněn do 6-ti požárních úseků s následným stručným přehledem:

PP1 – garáže skupiny 1, 2 (II. – III. SPB)

PP2 - nákladní výtah

PP3 - schodiště (chráněná úniková cesta typu A)

PP4 - ostatní prostory vč. skladu knih, $p_v = 82,6\text{ kg/m}^2$, $a = 0,7$, $b = 1,1$ (III. SPB)

NP1 – půjčovna knih v přízemí, $p_v = 85,8\text{ kg/m}^2$, $a = 0,7$, $b = 0,98$ (III.SPB)

NP2 – půjčovna knih v 1.patře, $p_v = 85,8\text{ kg/m}^2$, $a = 0,7$, $b = 0,98$ (III.SPB).

Projektová dokumentace z roku 2020 „Změna užívání garáže na sklad knih“ znamenala z pohledu PB členění úpravu v 1.PP, kde samostatná místnost původní garáže skupiny 2 vytvořila samostatný požární úsek pro sklad knih označ. P 1.01 ($S = 96,04\text{ m}^2$). Zbývající ponechaná garáž skupiny 1 zůstala požárním úsekem PP1, zmenšeným právě o plochu bývalé garáže skupiny 2.

Nově bude nákladní výtah odstraněn a dojde k vestavbě osobního výtahu vč. strojovny do prostorů právě rekonstruovaných sociálních zařízení ve všech podlažích. Touto novou stavební úpravou bude dotčený zejména hlavní komunikační prostor schodiště, jeho přilehlých chodeb a sociálních zařízení, původně označ. **PP3- schodiště** (chráněná úniková cesta typu A). Požadavky PB se tak dále vztahují k tomuto požárnímu úseku.

d) Stanovení požárního rizika, popřípadě ekonomického rizika, stanovení stupně požární bezpečnosti a posouzení velikosti požárních úseků

VÝPOČTOVÁ ČÁST

Požární úsek		h_u (m)	S (m ²)
PP3	1.PP– 2.NP: 3x sociální zařízení, schodiště, osobní výtah, vstupní chodba, zádveří	9,825	265,54

- výpočtové požární zatížení:
 $p_v = 7,5 \text{ kg/m}^2$ (tab. B.1 ČSN 73 0802 ed. 2), $a = 0,8$
 $h = 3,30 \text{ m}$
- mezní velikost PÚ: $S_{max} = 3.162 \text{ m}^2 > S$ vyhoví
- stupeň PB: **II.** (dle čl. 9.3.2 ČSN 73 0802 ed. 2)

VÝPOČTOVÁ ČÁST

Požární úsek		h_u (m)	S (m ²)
PP2	1.PP: strojovna výtahu (hydrobox)	3,05	0,69

- výpočtové požární zatížení:
 $p_v = 15 \text{ kg/m}^2$, $a = 0,9$
 $h = 3,30 \text{ m}$
- mezní velikost PÚ: $S_{max} = 2.618 \text{ m}^2 > S$ vyhoví
- stupeň PB: **II.** (dle tab. 8.11.2 ČSN 73 0802 ed. 2)

e) Zhodnocení navržených stavebních konstrukcí a požárních uzávěrů z hlediska jejich požární odolnosti

V posuzovaných požárních úsecích **PP2, PP3** jsou v závislosti na stupni PB stanoveny nové požadavky na stavební konstrukce; posouzeny jsou zejména požárně dělící konstrukce ohraničující výše uvedené PÚ. Požadavky na PO stavebních konstrukcí nedotčených požárních úseků zařazených ve III. SPB zůstávají prakticky nezměněny a nejsou předmětem zhodnocení, vyjma požadavků na PO požárních stěn mezi nově posuzovanými a stávajícími PÚ; jejich PO je stanovena podle vyššího SPB dvou sousedících PÚ z tab. 12, pol 1a) až 3). Hodnoty skutečné požární odolnosti stavebních konstrukcí jsou stanoveny podle Eurokódů a podle údajů výrobců.

Zhodnocení podle tabulky 12 ČSN 73 0802 ed. 2

Pol. 1 a): Požární stěny a požární strop

- požadavek: 60 DP1 (v PP), 45⁺ (v NP), 30⁺ (v posl. NP) – pro III. SPB (vyšší)
- skutečnost: REI 60 DP1 (stáv. příčky z cihel dvouděrových tl. 150 mm, omítnuté)
REI 240 DP1 (nové zdivo výtah. šachty z bednicích tvarovek s výplní betonem s vloženou ocel. výztuží tl. 250 mm, omítnuté)
REI 120 DP1 (stáv. ztužující zdivo z cihel CDK tl. 300 mm, omítnuté)
REI 60 DP1 (stáv. stropní ŽB panely 250 mm tl. s dutinami, doplněné betonovou mazaninou 35 mm, krytí tahové výztuže panelu min.10 mm)
REI 45 DP1 (nové prefa PZD desky tl. 90 mm nad výtah. šachtou)

Pol. 2 a): Požární uzávěry otvorů

- požadavek: 30 DP3 (v PP+NP), 15 DP3 (v posl. NP) – pro III. SPB (vyšší)
- skutečnost: EI₂ 30 DP1-C (nový dveřní uzávěr vč. nadsvětlíku a bočních částí dveří bránící šíření tepla doplněný samouzavíracím zařízením s koordinátorem uzavírání aktivního a pasivního křídla dvoukřídlových dveří); vyhoví 8.5.2 ČSN 73 0802 ed. 2
EI₁ 30 DP3-C (stáv. dveřní uzávěr bránící šíření tepla se samozavíračem)

Pol. 3 b): Obvodové stěny nezajišťující stabilitu objektu nebo jeho části

- požadavek: 15⁺ (bez ohledu na podlaží) – pro II.SPB
- skutečnost: REW 180 DP1 (stáv.zdivo z cihel CD INA na MC tl. 375 mm, omítnuté)

Pol. 4): Nosné konstrukce střeš

- požadavek: 15 (bez ohledu na podlaží) – pro II.SPB
- skutečnost: REI 60 DP1 (stáv. stropní ŽB panely 250 mm tl. s dutinami, doplněné betonovou mazaninou 35 mm, krytí tahové výztuže panelu min.10 mm)
REI 45 DP1 (nové prefa PZD desky tl. 90 mm nad výtah. šachtou)

Pol. 5 a): Nosné konstrukce uvnitř PÚ zajišť.stabilitu objektu

- požadavek: 45 DP1 (v PP), 30 (v NP), 15 (v posl. NP) – pro II. SPB
- skutečnost: R 120/DP1 (ŽB sloupy 400/400 mm s krytím výztuže 25 mm)

Vyhodnocení: všechny stávající a nové konstrukce splňují požadavky na požární odolnost, která byla stanovena pro II., resp. III. stupeň PB.

f) Zhodnocení navržených stavebních hmot (stupeň hořlavosti, odkapávání v podm. požáru, rychlost šíření plamene po povrchu, toxicita zplodin hoření apod.)

Obvodové stěny, vnitřní dělicí stěny a stropy v objektu představují konstrukční části druhu DP1 nezvyšující v požadované době požární odolnosti intenzitu požáru. Požární stěny se stýkají s konstrukcí požárního stropu. Do konstrukce podhledu stropu je navrženo použití hmot, které při požáru (při požární zkoušce podle ČSN 73 0865) jako hořící neodkapávají a neodpadávají. Při posuzování výrobků, které jako hořící odkapávají a odpadávají, se nepřihlíží k výrobkům použitým na osvětlovací tělesa, neboť plocha těchto těles (jejich půdorysný průmět) bude menší než 30 % podlahové plochy.

Dle čl. 8.14.5 ČSN 73 0802 ed. 2 budou v posuzovaném požárním úseku PP3 (chráněná úniková cesta) kromě podlah a madel povrchové úpravy stavebních konstrukcí z výrobků třídy reakce na oheň A1 nebo A2; užito bude podlahových krytin třídy reakce na oheň nejméně C_s-s1 podle ČSN EN 13501-1. Oba posuzované PÚ (PP2, PP3) nespádají do skupiny U1 (v PÚ nebude trvale více než 10 % osob neschopných samostatného pohybu) ani U2 (v PÚ nebude trvale více než 20 % osob s omezenou schopností pohybu), tzn. kromě výše uvedeného ustanovení pro CHÚC nejsou jiné požadavky na povrchovou úpravu stavebních konstrukcí.

g) Zhodnocení možnosti provedení požárního zásahu, evakuace osob, zvířat a majetku a stanovení druhů a počtu únikových cest, jejich kapacity, provedení a vybavení

Vymezený požární úsek PP3 tvoří v převážné míře stávající chráněnou únikovou cestu typu A, která je od ostatních PÚ komunikačně oddělena požárními uzávěry otvorů a je v souladu s čl. 9.4.2 a1) ČSN 73 0802 ed. 2. Přilehlý požární úsek PP2 ústí přímo do CHÚC, která je trvale volným komunikačním prostorem vedeným ke dvěma protilehlým východům na volné prostranství. Mezní délka CHÚC typu A nepřekročí $l_{max} = 120$ m, což vyhoví 9.10.5 ČSN 73 0802 ed. 2. Nejmenší šířka CHÚC je 1,5 únikového pruhu, přičemž skutečnost činí ve schodišťovém rameni 2,5 ú.p. a ve východech na volné prostranství nejm. 3,0 ú.p. Podle způsobu se jedná v objektu knihovny o evakuaci současnou ($s = 1,0$) po schodech a po rovině. Počet osob evakuovaných CHÚC typu A nebude vyšší než 450 osob (čl. 9.11.13), neboť v neměněných přilehlých prostorech

zůstává původní účel užívání a v původní PD byla stanovena organizace provozu tak, že v žádném podlaží nebude nikdy více než 100 osob.

Nejméně 90 % osob v objektu bude schopných samostatného pohybu. Osoby neschopné samostatného pohybu nebo osoby s omezenou schopností pohybu se mohou vyskytnout pouze jednotlivě nebo náhodně.

Dimenzování únikové cesty – chráněné typu A (ČSN 73 0802 ed. 2)

Požární úsek	PP3	Poznámka
Počet evakuovaných osob (E)	≤ 300	viz. stávající PBŘS
Součinitel podm. evakuace (s)	1,0	viz. stávající PBŘS
Součinitel (a)	0,8	pol. 1.10 tab. A.1 ČSN 73 0802
Mezní délka jedné ÚC ($l_{u\max}$)	120	čl. 9.10.5 ČSN 73 0802 ed. 2
Délka únikové cesty (l_u)	18,0	
Počet evak.osob v jednom ú.p. (K) – po schodech nahoru (dolu)	100 (160)	tab. 20 ČSN 73 0802 ed. 2
Započítatelný počet ú.p. (u)	3,0	šířka dveří min. 2x 900 mm
Nejmenší počet ú.p. (u_{\min})	3,0	rovnice 18 ČSN 73 0802

Normové požadavky na mezní délky ($l_{u\max} > l_u$) a šířky ($u \geq u_{\min}$) únikových cest jsou v plném rozsahu splněny.

Dveře na únikových cestách (čl.9.13):

- jimiž prochází únikové cesty, budou otevíravé otáčením křídel v postranních závěsech nebo čepech, přičemž pokud jimi neprochází více než 200 evakuovaných osob, nemusí mít směr otáčení křídel ve směru úniku
- vedoucí z místností, resp. přilehlých požárních úseků jsou otevíravé ve směru úniku v souladu s čl. 9.13.2
- podlaha na obou stranách dveří, jimiž prochází ÚC, bude do vzdálenosti šířky dveřního křídla na stejné výškové úrovni, s výjimkou dveří na volné prostranství, terasu apod., za nimiž může být podlaha (chodník apod.) snížena až o 180 mm
- budou opatřeny kováním (včetně uzavíracího mechanismu), které umožní jejich snadné otevření; křídla zajištěná zástrčkami a obrtlíky se do šířky ÚC nezapočítávají
- opatřené speciálními bezpečnostními zámky (např. kódové karty) budou v případě evakuace osob samočinně odblokovány a otevíratelné bez dalších opatření.

Osvětlení únikových cest (čl.9.15):

- bude denním nebo umělým světlem alespoň během provozní doby v objektu
- nouzové osvětlení navržené podle ČSN EN 1838 je bez centrálního zdroje (pouze s lokálními bateriovými zdroji uvnitř jednotlivých svítidel, přičemž interní zdroje jsou v běžném provozu přívodem napětí pouze trvale dobíjeny)
- v požárním úseku CHÚC typu A postačuje funkční integrita P15R.

Označení únikových cest (čl.9.16):

- bude v objektu, kde východ na volné prostranství není přímo viditelný
- v místech se sníženou viditelností bezpečnostními značkami, tabulkami apod. ze svítících barev, s vnitřním zdrojem světla nebo jinou obdobnou úpravou.

- h) Stanovení odstupových, popřípadě bezpečnostních vzdáleností a vymezení požárně nebezpečného prostoru, zhodnocení odstupových, popřípadě bezpečnostních vzdáleností ve vztahu k okolní zástavbě, sousedním pozemkům a volným skladům

Odstupové vzdálenosti od požárně otevřených ploch dotčeného požárního úseku:

Požární úsek	p_v (kg/m ²)	Sp_o (m ²)	Sp (m ²)	p_o (%)	h_u (m)	l (m)	d (m)	Stěna (směr)
PP3	7,5	13,44	33,49	40	8,7	3,85	0,5	Čelní - 6x okno u soc. zařízení v 1.PP - 2.NP (V)
		18,00	18,00	100	3,0	6,00	2,7	Čelní - hlavní vstupní stěna v 1.NP (V)
		7,50	7,50	100	3,0	2,50	1,4	Boční - vstupní stěna v 1.NP (V)
		16,24	31,32	52	8,7	3,60	1,1	Zadní - 6x okno u schodiště v 1.PP - 2.NP (Z)
		4,06	10,15	40	2,9	3,5	0,2	Zadní - východ k terasám v 1.NP (Z)

Požárně nebezpečné prostory vymezené odstupovými vzdálenostmi od měněného požárního úseku PP3 zasahují do volného prostranství přilehlých ploch investora. Nejbližší okolní zástavbou je vícepodlažní budova Komerční banky ve vzdálenosti nejm. 50 m, což bezpečně vyhoví. Odstupové vzdálenosti, které oproti původnímu stavu nejsou novou úpravou zvětšeny, se považují za vyhovující a nejsou proto vyznačeny v situačním výkrese.

- i) Určení způsobu zabezpečení stavby požární vodou včetně rozmístění vnitřních a vnějších odběrních míst, popřípadě způsobu zabezpečení jiných hasebních prostředků u staveb, kde nelze použít vodu jako hasební látku

Požární úseky v nevýrobním objektu o ploše $120 < S \leq 1000 \text{ m}^2$ mají dle ČSN 73 0873 tyto požadavky:

Potřeba požární vody (pol.1, tab.1 a 2):

- potrubí DN 100 mm
- odběr $Q = 6 \text{ l/s}$ pro $v = 0,8 \text{ m/s}$ (doporučená rychlost)
- odběr $Q = 12 \text{ l/s}$ pro $v = 1,5 \text{ m/s}$ (s požárním čerpadlem)
- obsah nádrže požární vody 22 m^3

Největší vzdálenost vnějších odběrních míst:

- hydrant 150 m od objektu, mezi sebou 300 m
- vodní tok nebo nádrž 600 m od objektu.

Vnější požární voda: je zajištěna ze sítě stávajících podzemních požárních hydrantů u hlavní průjezdní komunikace napříč městem v požadované normové vzdálenosti. Nejbližší pH je vzdálen cca 100 m a statický (zásobovací) přetlak na požárním hydrantu splňuje požadavky ČSN 73 0873 – min.0,2 MPa. Dalším přírodním zdrojem je řeka Sázava s čerpacím stanovištěm požárních vozidel na mostě přes řeku ve vzdálenosti cca 70 m od objektu knihovny.

Vnitřní požární voda: dle čl. 4.4 b1) ČSN 73 0873 je požadavek na instalaci vnitřního odběrního místa, který je zajištěn osazeným původním hydrantovým systémem C52 se stávající funkční výzbrojí na každém podlaží uvnitř schodišťového prostoru v objektu.

- j) Vymezení zásahových cest a jejich technického vybavení, opatření k zajištění bezpečnosti osob provádějících hašení požáru a záchranné práce, zhodnocení příjezdových komunikací, popřípadě nástupních ploch pro požární techniku

Stávající objekt investora je přístupný přímo ze dvou přilehlých ulic odbočením na zpevněný příjezd až k jednotlivým dveřním vchodům či garážovým vjezdům. Příjezdy jsou bez výškového omezení a ve svém průjezdném profilu splňují šířku nejméně 3500 mm (čl. 12.3 ČSN 73 0802:2009). Nástupní plochy, vnitřní ani vnější zásahové cesty nemusí být zřízeny.

k) Stanovení počtu, druhů a způsobu rozmístění hasicích přístrojů, popřípadě dalších věcných prostředků požární ochrany nebo požární techniky

Nejmenší počet přenosných hasicích přístrojů podle čl.12.8 ČSN 73 0802 ed. 2:

$$n_r = 0,15 \cdot (S \cdot a \cdot c_3)^{1/2}$$

Požární úsek	S (m ²)	a	n _r	n _{HJ}	HJ1	PHP (ks)	hasicí schopnost PHP
PP2	0,69	0,9	1	6	6	1	CO ₂ 55B
PP3	265,54	0,8	3	18	6	3	práškový 21A

V prostoru dvou nově vymezených PU budou rozmístěny celkem 4 kusy PHP s hasicí schopností 3x 21A a 1x 55B (podle rozpisu v tabulce) tak, aby rukojeť přístrojů byla nejvýše 1,5 m nad podlahou, na přístupných a dobře viditelných místech. PHP se doporučuje umístit v blízkosti míst pravděpodobného vzniku požáru, u vstupů do objektu, na únikových cestách apod.

l) Zhodnocení technických, popřípadě technologických zařízení stavby (rozvodná potrubí, vzduchotechnická zařízení, vytápění apod.) z hlediska požadavků požární bezpečnosti

Prostředí z hlediska elektroinstalace bude v měněné části objektu stanoveno podle ČSN 33 2000-3 a ČSN 33 2000-5-51. K objektu je vedena stávající kabelová přípojka NN. Rozvodná soustava: 3N PE stř. 50 Hz, 400 V/TN-C-S

Ochrana před úrazem el. proudem:

- základní – samočinným odpojením od zdroje
- zvýšená – hlavním a doplňujícím pospojováním, vyrovnáním potenciálů.

Veškerá elektroinstalace bude v rámci bezbariérových úprav objektu knihovny KMJS provedena v souladu s platnými předpisy ČSN a bude prověřena výchozí revizní zprávou.

Zdrojem tepla pro vytápění celého objektu je stávající plynová kotelná umístěná v neměněném prostoru 1.PP přilehlého Čechova domu. Nově měněné prostory sociálních zařízení a přilehlých chodeb zůstanou v souvislosti se stávajícími rozvody teplovodního ocelového potrubí s koncovými nástěnnými žebrovými nebo deskovými ocelovými radiátory zcela nedotčeny.

Větrání je navrženo přirozené přímé – stávajícími okenními a dveřními otvory, pouze u výtahové šachty stěnovými průduchy s přívodem vzduchu v nejnižší možné úrovni a s odvodem nad úrovní nejvyšší polohy výtahové klece, tj. nad rovinu střechy.

m) Stanovení zvláštních požadavků na zvýšení požární odolnosti stavebních konstrukcí nebo snížení hořlavosti stavebních hmot

Zvláštní požadavky na zvýšení požární odolnosti stavebních konstrukcí nebo snížení hořlavosti stavebních hmot v rámci nově navržených úprav se nebudou. Pouze po vybourání zděných dělicích příček se stávajícími požárními uzávěry (dvoukřídlovými dveřmi) mezi schodišťovou chodbou a knihovnami v 1.+ 2.NP bude osazena požární stěna, která bude považována za požární uzávěr podle 8.5.2 ČSN 73 0802 ed. 2. Tzn. že

za součást požárního uzávěru se považuje i dveřní nadsvětlík a pevné boční části vedle dveří, neboť plocha těchto konstrukcí nebude větší než 1,5 násobek plochy otevíratelného požárního uzávěru, nejvýše však 6 m² (tj. pro dveře o velikosti 1,85 x 2,1 = 3,885 m² může být plocha celého uzávěru 3,885+5,828 = 9,71 m², přičemž skutečná velikost bude 3,2 x 2,975 = 9,52 m²). Tento navržený požární uzávěr bude také odpovídat ustanovením 5.5 ČSN 73 0810:2016, bude osazený v konstrukcích DP1 a vztahuje se na celou sestavu kritérium izolace I₂.

Prostupy rozvodů instalací všech profesí požárními stěnami budou utěsněny v celé tloušťce konstrukce hmotou mající alespoň takovou třídu reakce na oheň jako má dělící konstrukce a splňující požadovanou odolnost 120 minut.

n) Posouzení požadavků na zabezpečení stavby požárně bezpečnostními zařízeními, následně stanovení podmínek a návrh způsobu jejich umístění a instalace do stavby

Požárně bezpečnostní zařízení ani opatření, kterými je zajištěna bezprostřednost zásahu po vzniku požáru, nejsou v posuzovaném PÚ nutná. Nutnost instalace zařízení EPS (dle ČSN 73 0875:2011), SSHZ ani SOZ není stanovena.

Stávající PB zařízení a vybavení v objektu knihovny KMJS nebudou navrženou vnitřní ani vnější bezbariérovou úpravou dotčena.

Stavební úpravy bezbariérového řešení objektu knihovny KJMS jsou podle kritérií a charakteristiky ve Vyhl. MV č. 460/2021 Sb. mají zařazení do staveb kategorie II se druhou třídou využití.

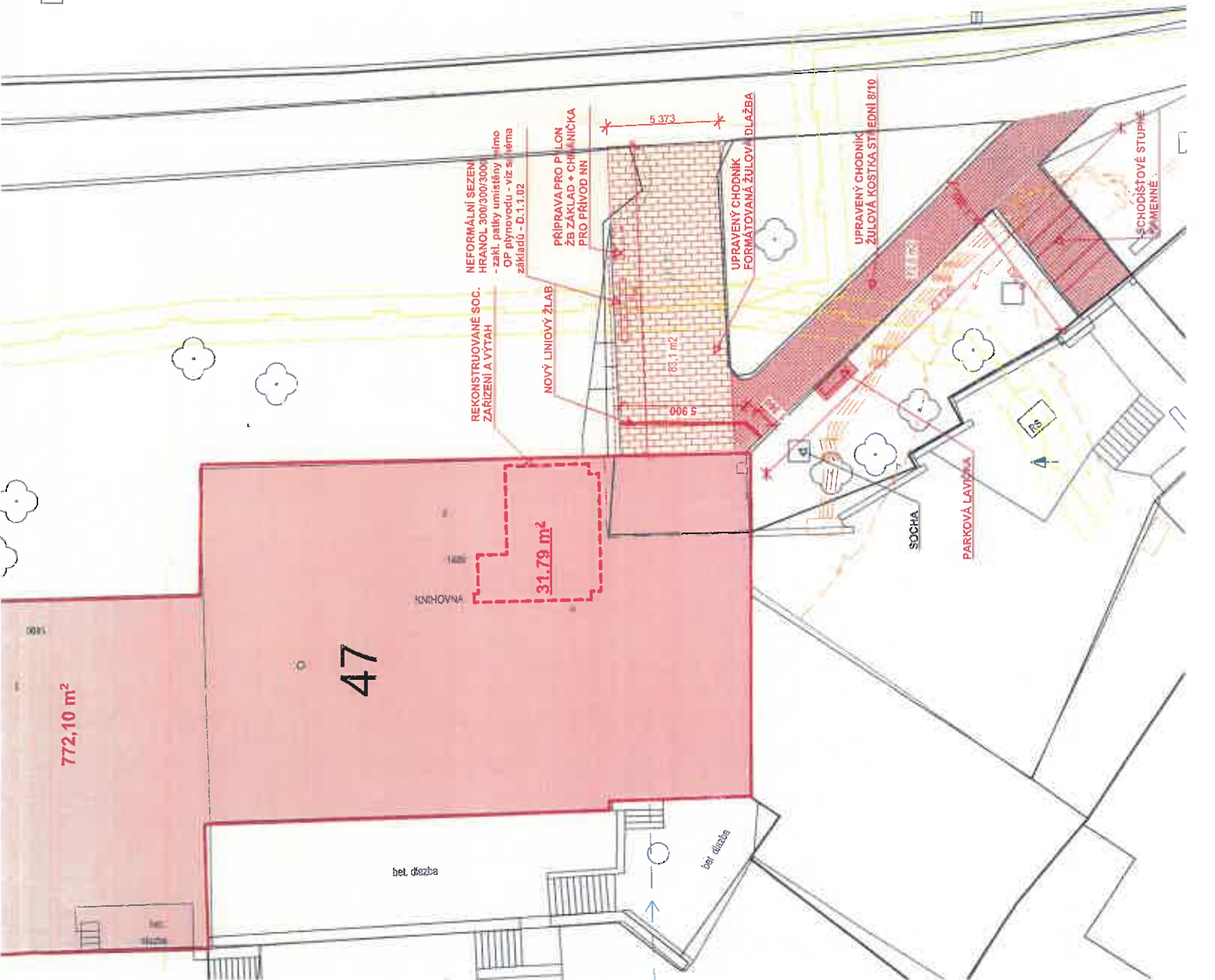
o) Rozsah a způsob rozmístění výstražných a bezpečnostních značek a tabulek, včetně vyhodnocení nutnosti označení míst, na kterých se nachází věcné prostředky požární ochrany a požárně bezpečnostní zařízení

V posuzovaném objektu investora, kde východ na volné prostranství není přímo viditelný, je směr úniku zřetelně označen podle ČSN ISO 3864. Požárně bezpečnostními značkami jsou rovněž označeny hlavní uzávěry vody, plynu a elektřiny. V místech se sníženou viditelností se doporučuje užití značek ze svítících barev, s vnitřním zdrojem světla nebo jinou obdobnou úpravou. Označena budou všechna zařízení související se zásobováním požární vodou (požární hydranty, PHP atd.).

p) Přílohy

- 1/ Koordinační situační výkres – vyznačení odstupových vzdáleností, M 1: 250
- 2/ Půdorysy 1.PP – 2.NP, stávající a nový stav (dělení do PÚ)
- 3/ Svislý řez – nový stav
- 4/ Fotodokumentace – stávající stav





- STÁVAJÍCÍ STL PLYNOVOD
- STÁVAJÍCÍ VODOVOD
- STÁVAJÍCÍ JEDNOTNÁ KANALIZACE
- STÁVAJÍCÍ PODZEMNÍ VEDENÍ NN
- STÁVAJÍCÍ PODZEMNÍ SDĚLOVACÍ KABELY

ODSTRANĚN CHODNÍK Z BETONOVÉ DLAŽBY 300/300

- NOVÝ HLAVNÍ CHODNÍK Z FORMÁTOVANÉ KAMENNÉ DLAŽBY
- kamenná dlažba - 50 mm
 - šetrkové lože fr. 4-8 mm - 50 mm
 - hutěná vrstva šetrkordit fr. 0-32 mm - 150 mm
 - původní terén
- VEDLEJŠÍ CHODNÍK Z KAMENNÝCH KOSTEK 8/10
- kamenná dlažba - 100 mm
 - šetrkové lože fr. 4-8 mm - 50 mm
 - hutěná vrstva šetrkordit fr. 0-32 mm - 150 mm
 - původní terén

Zpevněné plochy budou ohraničeny řezanými kamennými obrubníky 150 x 250 mm, osazenými v bet. loži. Stejně obrubníky budou také tvořit hranu schodišťových stupňů na schodišti směrem k Čechovu domu - celkem 95,0 bm.

Hranol pro neformální sezení - příklad



±0,000 = m n. m.

Soutěžní systém: JTSK

Výškový systém: BpV

ZODP. PROJEKTANT:

Tato dokumentace je důležitým vlastním zpracovatelem dokumentace a slouží k účelům povolení stavby, nenařazuje provádění dokumentace dotavovatele stavby

VYPRACOVAL:

Ing. Milan Pelikán

Ivo Křetochvíl

STAVEBNÍK

Město Žďár nad Sázavou, Žukova 227/1, Žďár nad Sázavou 1, 59101 Žďár nad Sázavou

MÍSTO STAVBY

Knihovna KMJS, Havlíčkovo nám. 1489/3, Žďár nad Sázavou 1, parc.č. 47 v k.ú. Město Žďár nad Sázavou - bezbariérový přístup, výtah, sociální zařízení, elektroinstalace...

VÝKRES

Koordináční situační výkres

PROFESE

Situace

STAVBA

28. 09. 2022

STUPĚŇ

DSP

Č. ZAKÁZKY

2022/16

FORMÁT

A3

MĚŘÍTKO

1:200

STAVEBNÍ OBJEKT

Č. VÝKRESU

#ID budovy

c. 03

LEGENDA HMOT

BOURANÉ KONSTRUKCE

STÁVAJÍCÍ KCE:

- NOSNÉ KONSTRUKCE - ŽB SKELET MS-OB
- ZTUŽUJÍCÍ ZDI TL. 300 mm Z CIHEL CDK NA MC50
- OBVODOVÉ ZDIVO Z CIHEL INA 375 mm NA MC50 + ETICS 140 mm
- ZDIVO TL. 300 A 550 mm Z CIHEL CDK 30 NA MC 50
- PŘÍČKY Z CIHEL DVOUDĚROVÝCH CP D2

NOVÉ ZDIVO VÝTAHOVÉ ŠACHTY Z BEDNÍCÍCH TVAROVEK VYPLNĚNÝCH BETONEM A DOVYZTUŽENÝCH

NOVÉ ZDIVO Z TVAROVEK Z AUTOKLÁVOVANÉHO PÓROBETONU 100 a 150 mm NA LEPIDLO + TENKOVRSŤVÁ OMÍTKA VYZTUŽENÁ SKLOTEXILNÍ SÍŤOVINOU

NOVÉ KONSTRUKCE Z ŽELEZOBETONU

NOVÉ KONSTRUKCE Z PROSTĚHO BETONU

NOVÁ TEPELNÁ IZOLACE EPS

ZASTAVĚNÁ PLOCHA REKONSTRUOVANÉHO SOC. ZAŘÍZENÍ

Tabulka místností 1.PP					Povrchová úprava stropu
Č.	Název místnosti	Plocha (m ²)	Náslapná vrstva	Povrchová úprava zdí	Povrchová úprava stropu
-1.01	ÚKLID	3,18	Keramická dlažba	Omítka; Ker. obklad v. 1800 mm	Raštinový podhled
-1.02	WC MUŽI	9,05	Keramická dlažba	Omítka; Ker. obklad v. 1800 mm	Raštinový podhled
-1.03	WC ŽENY	6,12	Keramická dlažba	Omítka; Ker. obklad v. 1800 mm	Raštinový podhled
-1.04	VÝTAH	3,24	Betonová mazanina + oleduvzdorný náter	Omítka	Omítka
-1.05a	CHODBA	4,50	Keramická dlažba	Omítka	Omítka
-1.05b	STROJOVNA	0,69	Betonová mazanina + oleduvzdorný náter	Omítka	Omítka

±0,000 = m.n.m.

Souřadný systém: JTSK

Výškový systém: BpV

ZODP. PROJEKTANT:

Ing. Milan Pelikán

Ivo Kratochvíl

Město Žďár nad Sázavou, Žitkova 227/1, Žďár nad Sázavou 1, 59101 Žďár nad Sázavou

MÍSTO STAVBY Havlíčkovo nám. 1489/3, Žďár nad Sázavou 1, parc.č. 47 v k.ú. Město Žďár

Č. ZAKÁZKY 2022/16

FORMÁT A3

MĚŘÍTKO 1:50

STAVBNÍ OBJEKT C. VÝKRESU

#ID budovy

0.1.1.06

DATE 29. 09. 2022

STUPEŇ DSP

Č. ZAKÁZKY 2022/16

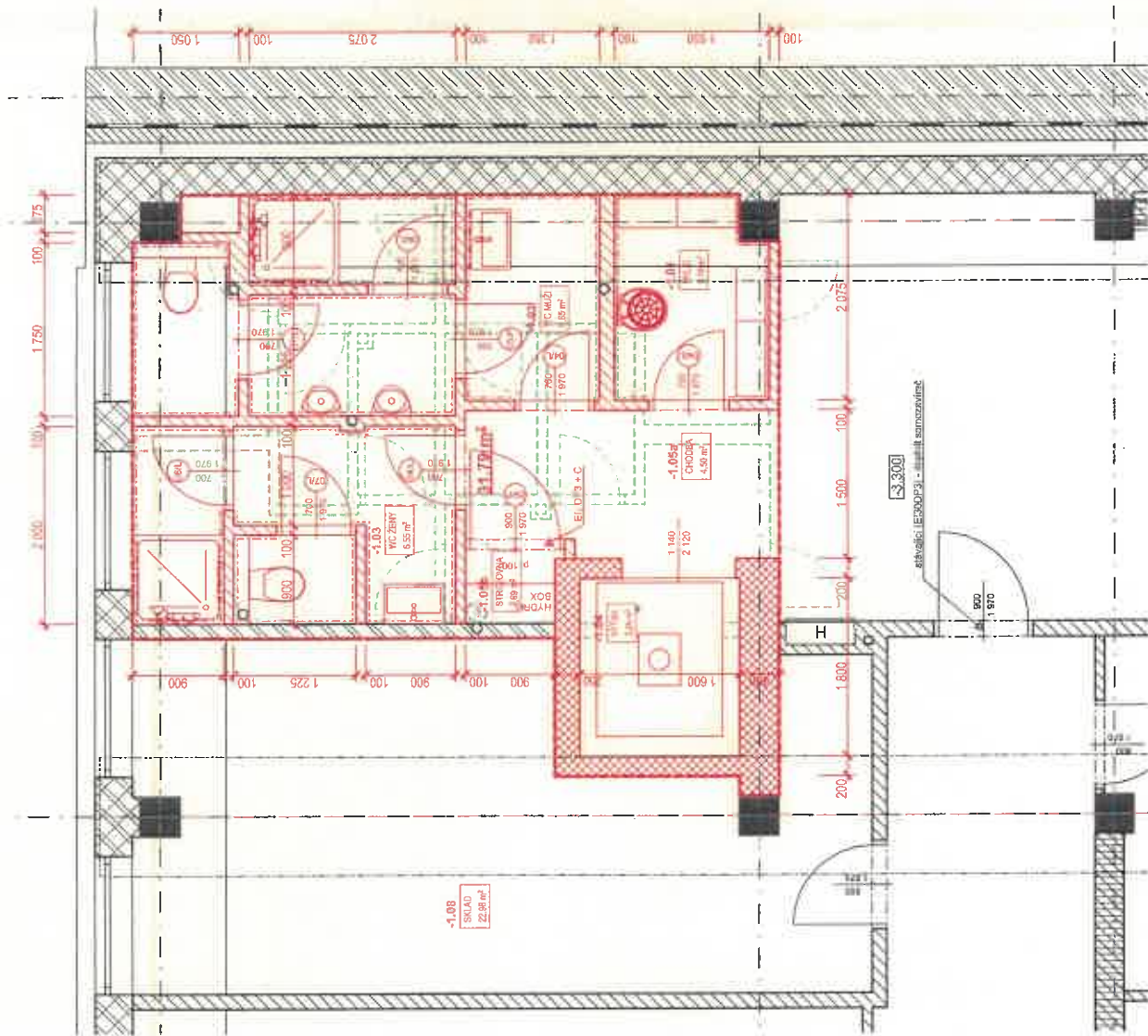
FORMÁT A3

MĚŘÍTKO 1:50

STAVBNÍ OBJEKT C. VÝKRESU

#ID budovy

0.1.1.06



Toto dokumentace je duševním vlastnictvím zpracovatele dokumentace a slouží k účelům povolení stavby, nenařazuje provádět dokumentaci dodavatele stavby

VYPRACOVAL:



29. 09. 2022

DATUM

STUPEŇ DSP

Č. ZAKÁZKY

FORMÁT

MĚŘÍTKO

STAVBNÍ OBJEKT

#ID budovy

0.1.1.06

LEGENDA HMOT

BOURANÉ KONSTRUKCE

STÁVAJÍCÍ KCE:

- NOSNÉ KONSTRUKCE - ŽB SKELET MS-OB
- ZTUŽUJÍCÍ ZDI TL. 300 mm Z CIHEL CDK NA MC50
- OBVODOVÉ ZDIVO Z CIHEL INA 375 mm NA MC50 + ETICS 140 mm
- ZDIVO TL. 300 A 550 mm Z CIHEL CDK 30 NA MC 50
- PŘÍČKY Z CIHEL DVOUDĚROVÝCH CP D2

NOVÉ ZDIVO VÝTAHOVÉ ŠACHTY Z BEDNÍCÍCH TVAROVEK VYPLNĚNÝCH BETONEM A DOVYZTUŽENÝCH

NOVÉ ZDIVO Z TVAROVEK Z AUTOKLÁVANÉHO PÓROBETONU 100 a 150 mm NA LEPIDLO + TENKOVŘSTVÁ OMITKA VYZTUŽENÁ SKLOTEXILNÍ SÍŤOVINOU

NOVÉ KONSTRUKCE Z ŽELEZOBETONU

NOVÉ KONSTRUKCE Z PROSTÉHO BETONU

NOVÁ TEPELNÁ IZOLACE EPS

ZASTAVĚNÁ PLOCHA REKONSTRUOVANÉHO SOC. ZAŘÍZENÍ

Tabulka místností 1.NP

Č.	Název místnosti	Plocha (m2)	Něhlápná vrstva	Povrchová úprava zdi	Povrchová úprava stropu
1.01	WC BEZB.	3,59	Keramická dlažba	Omítka; Ker. obklad v. 1800 mm	Rastrový podhled
1.02	WC MUŽI	8,63	Keramická dlažba	Omítka; Ker. obklad v. 1800 mm	Rastrový podhled
1.03	WC ŽENY	6,12	Keramická dlažba	Omítka; Ker. obklad v. 1800 mm	Rastrový podhled
1.04	ÚKLID	0,90	Keramická dlažba	Omítka; Ker. obklad v. 1800 mm	Rastrový podhled
1.05	VÝTAH	2,88	-	-	-
1.06	CHODBA	4,20	Keramická dlažba	Omítka	Omítka
1.07	ZÁDVEŘÍ	17,22	Stavajcí	Stavajcí	Stavajcí
1.08	CHODBA	78,10	Stavajcí	Omítka	SDK podhled
1.09	SCHODIŠTĚ	22,36	Stavajcí	Omítka	SDK podhled
1.10	ODDĚLENÍ PRO DOSPĚLÉ	461,32	Vlnyl	Omítka	SDK podhled
1.11	MULTIMEDIÁLNÍ UČEBNA	48,39	Vlnyl	Omítka	SDK podhled
1.12	KANCELÁŘ	32,94	Stavajcí	Stavajcí	Stavajcí
		686,63 m²			

±0.000 = m n. m.

Souřadný systém: JTSK

Výškový systém: BPV

ZODP. PROJEKTANT:

Ing. Milan Pelikán

VYPRACOVAL:

Ivo Kratochvíl

Město Žďár nad Sázavou, Žitkova 227/1, Žďár nad Sázavou 1, 59101 Žďár nad Sázavou

MÍSTO STAVBY: Havlíčkovo nám. 1489/3, Žďár nad Sázavou 1, parc.č. 47 v k.o. Město Žďár

Knihovna KMJS, Havlíčkovo nám. 1489, Žďár nad

Sázavou- bezbariérový přístup, výťah, sociální zařízení,

elektroinstalace...

PÁSE

VÝKRES: Půdorys 1.NP - soc. zařízení

PROFESE: Architektonicko stavební řešení

#ID budovy: D.1.1.

07

Tato dokumentace je důležitým vlastním zprůsovala dokumentace a slouží k

účelům poradenství, nenahrazuje provádění dokumentaci dodavatele stavby

DATUM: 28. 08. 2022

STUPEŇ: DSP

Č. ZAKÁZKY: 2022/16

FORMAT: A3

MĚŘÍTKO: 1:50

STAVBNÍ OBJEKT (C. VÝKRESU):

#ID budovy: D.1.1.

07

POZN.1. - Z DŮVODU DÉLKY VODÍCÍCH TYČÍ VÝTAHU (5,0m) BUDE ČELNÍ STRANA VÝTAHOVÉ ŠACHTY A BEZBARIÉROVÉ ŘEŠENÁ KABINA VYZDĚNÁ AŽ PO OSAZENÍ TĚCHTO TYČÍ

LEGENDA HMOT

BOURANÉ KONSTRUKCE

STÁVAJÍCÍ KCE:

- NOSNÉ KONSTRUKCE - ŽB SKELET MS-OB
- ZTUŽUJÍCÍ ZDI TL. 300 mm Z CIHEL CDK NA MC50
- OBVODOVÉ ZDIVO Z CIHEL INA 375 mm NA MC50 + ETICS 140 mm
- ZDIVO TL. 300 A 550 mm Z CIHEL CDK 30 NA MC 50
- PŘÍČKY Z CIHEL DVOUDĚŘOVÝCH CP D2

NOVÉ ZDIVO VÝTAHOVÉ ŠACHTY Z BEDNÍCÍCH TVAROVEK VYPLNĚNÝCH BETONEM A DOVYZTUŽENÝCH

NOVÉ ZDIVO Z TVAROVEK Z AUTOKLÁVANÉHO PÓROBETONU 100 a 150 mm NA LÉPIDLO + TENKOVRSŤVÁ OMÍTKA VYTUŽENA SKLOTEXILNÍ SÍTOVINOU

NOVÉ KONSTRUKCE Z ŽELEZOBETONU

NOVÉ KONSTRUKCE Z PROSTÉHO BETONU

NOVÁ TEPELNÁ IZOLACE EPS

ZASTAVĚNÁ PLOCHA REKONSTRUOVANÉHO SOC. ZAŘÍZENÍ

Tabulka místností 2.NP					
Č.	Název místnosti	Plocha (m2)	Náslapná vrstva	Povrchová úprava zdí	Povrchová úprava stropu
2.01	PŘEBALOVACÍ PULT	3,59	Keramická dlažba	Omítka: Ker. obklad v. 1800 mm	Rastrový podhled
2.02	WC MUŽI	8,72	Keramická dlažba	Omítka: Ker. obklad v. 1800 mm	Rastrový podhled
2.03	WC ŽENY	6,22	Keramická dlažba	Omítka: Ker. obklad v. 1800 mm	Rastrový podhled
2.04	ÚKLID	0,90	Keramická dlažba	Omítka: Ker. obklad v. 1800 mm	Rastrový podhled
2.05	VÝTAH	2,88	-	-	-
2.06	CHODBA	4,20	Keramická dlažba	Omítka	Omítka
2.07	SCHODIŠTĚ	38,98	Stávající	Omítka	SDK podhled
2.08	DETSKÉ ODDĚLENÍ	461,50	Vínyl	Omítka	SDK podhled
2.09	DETSKÉ AUDITORIUM	35,92	Vínyl	Omítka	SDK podhled
2.10	SKLAD	11,54	Vínyl	Omítka	SDK podhled
		574,45 m²			

±0,000 = m n. m.

Souřadný systém: JTSK

Výškový systém: BpV

Tato dokumentace je důležitým vlastnickým zprůsovalele dokumentace a slouží k účelům povolení stavby, nenahrazuje prováděcí dokumentaci dodavatele stavby

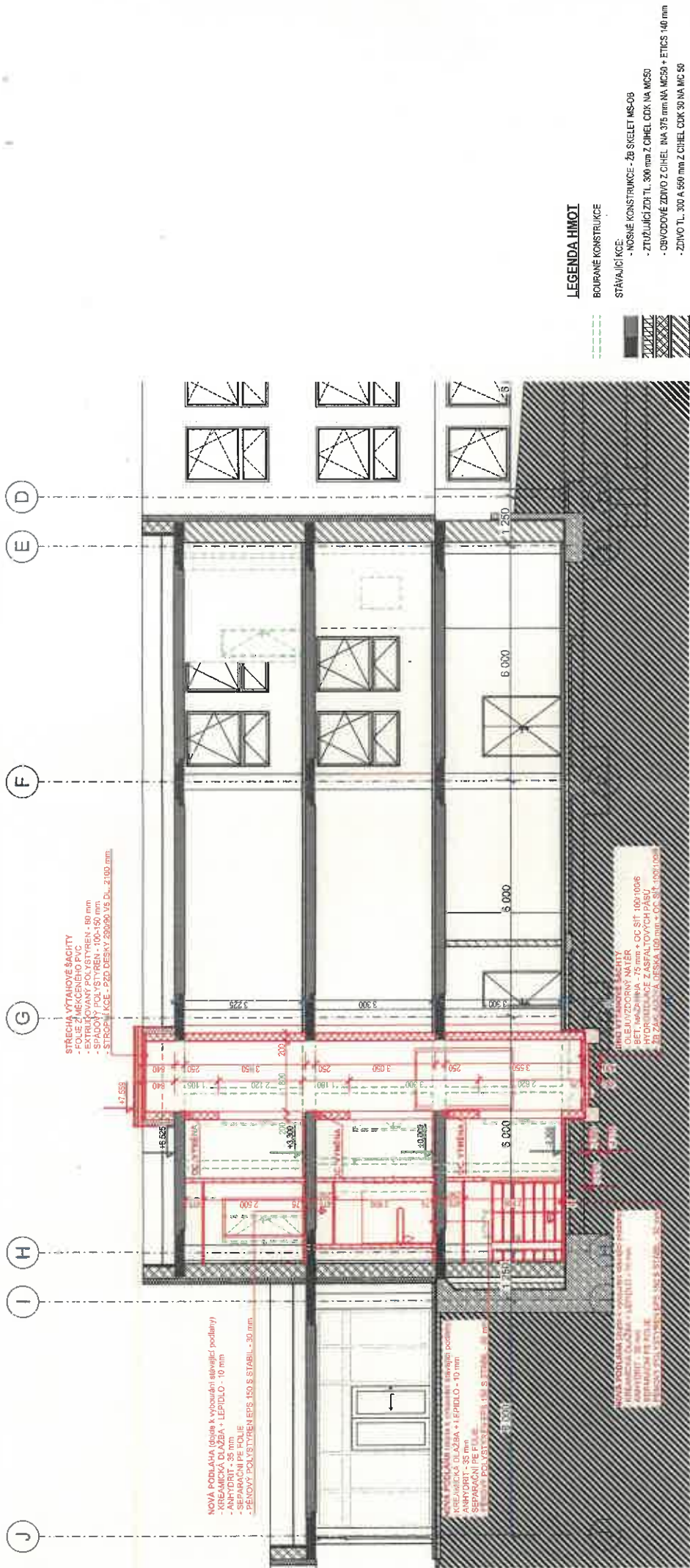
ZODP. PROJEKTANT:

Ing. Milan Paříkán

VYPRACOVAL:

Ivo Kratochvíl

STAVEBNÍK	Město Žďár nad Sázavou, Žákova 227/1, Žďár nad Sázavou 1, 59101 Žďár nad Sázavou	DATUM	23. 09. 2022
MÍSTO STAVBY	Havlíčkově nám. 1488/3, Žďár nad Sázavou 1, parc.č. 47 v k.ú. Město Žďár	STUPEŇ	DSP
Knihovna KMJS, Havlíčkovo nám. 1489, Žďár nad Sázavou		Č. ZAKÁZKY	2022/15
Sázavou-bezbariérový přístup, výtah, sociální zařízení, elektroinstalace...		FORMÁT	A3
VÝKRES	Půdorys 2.NP - soc. zařízení	MĚŘÍTKO	1:50, 1:1
PROFESE	Architektonicko stavební řešení	STAVEBNÍ OBJEKT	Č. VÝKRESU
		#ID budovy	0.1.1.08



LEGENDA HMOTI

BOURANÉ KONSTRUKCE

STÁVAJÍCÍ KČE

NOVÉ KONSTRUKCE

NOVÉ ZDIVO

NOVÉ ZDIVO

NOVÉ ZDIVO

NOVÉ ZDIVO

NOVÉ ZDIVO

NOVÉ ZDIVO

NOVÉ ZDIVO

NOVÉ ZDIVO

NOVÉ ZDIVO

NOVÉ ZDIVO

NOVÉ ZDIVO

NOVÉ ZDIVO

NOVÉ ZDIVO

NOVÉ ZDIVO

NOVÉ ZDIVO

NOVÉ ZDIVO

NOVÉ ZDIVO

NOVÉ ZDIVO

NOVÉ ZDIVO

NOVÉ ZDIVO

NOVÉ ZDIVO

NOVÉ ZDIVO

NOVÉ ZDIVO

NOVÉ ZDIVO

NOVÉ ZDIVO

NOVÉ ZDIVO

NOVÉ ZDIVO

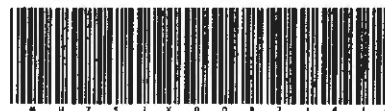
NOVÉ ZDIVO

NOVÉ ZDIVO

NOVÉ ZDIVO

±0.000 = m n. m.		Tato dokumentace je důležitým vlastnictvím zpracovatele dokumentace a slouží k	
Souřadný systém: JTSK		účelům povolení stavby, nenahrazuje prováděcí dokumentaci dodavatele stavby	
Výškový systém: BpV			
ZODP. PROJEKTANT:		VYPRACOVAL:	
Ing. Milan Pelikán		Ivo Kretschvill	
STAVEBNÍK		Město Žďár nad Sázavou, Žitkova 227/1, Žďár nad Sázavou 1, 590 01 Žďár nad Sázavou	
MÍSTO STAVBY		Město Žďár nad Sázavou 1, parc.č. 47 v.k.ú. Město Žďár	
Knihovna KMJS, Havlíčkovo nám. 1489, Žďár nad Sázavou		STUPĚŇ	
Sázavou-bezbariérový přístup, výtah, sociální zařízení, elektroinstalace...		DSP	
VÝKRES		FORMÁT	
Svislý řez		A3	
PROFESE		MĚŘÍTKO	
Architektonicko stavební řešení		1:100	
		STAVEBNÍ OBJEKT	
		Č. VÝKRESU	
		#ID budovy	
		D.1.1.	
		09	





HZSJX0087J4I



Hasičský záchranný sbor Kraje Vysočina

územní odbor Žďár nad Sázavou

Jamská 4, Žďár nad Sázavou 591 01



Č. j.: HSI- 3807-2/ZR-2022
Datum: 3. 11. 2022
Vyřizuje: nrap. Marta Rybová
kpt. Ing. Miloslav Černý
Tel.: 950 291 108
E-mail: m.rybova@hasici-vysocina.cz
Počet stran: 3
Počet příloh: 0

Adresát:
Město Žďár nad Sázavou
Žižkova 227/1
591 01 Žďár nad Sázavou

KOORDINOVANÉ ZÁVAZNÉ STANOVISKO DOTČENÉHO ORGÁNU NA ÚSEKU POŽÁRNÍ OCHRANY A OCHRANY OBYVATELSTVA

Název stavby:

Knihovna KMJS, Havlíčkovo náměstí 1489, Žďár nad Sázavou

Místo stavby:

Havlíčkovo nám. Čp. 1489, Žďár nad Sázavou 1, Žďár nad Sázavou
k. ú.: Město Žďár, parc. č. 47

Stavebník:

Město Žďár nad Sázavou, IČO 00295841,
Žižkova 227/1, Žďár nad Sázavou 1, 591 01

Předložená dokumentace:

dokumentace pro vydání společného povolení
vypracoval: *Ing. Milan Pelikán, ČKAIT 1001885*
ověřil: *Ing. Milan Pelikán, ČKAIT 1001885*
datum: 09/2022

Hasičský záchranný sbor Kraje Vysočina (dále jen „HZS KV“) obdržel dne 31.10.2022 žádost o vydání závazného stanoviska k výše uvedené dokumentaci a v souladu s ustanovením § 149 odst. 1 zákona č. 500/2004 Sb., správní řád, ve znění pozdějších předpisů a v souladu s ustanovením § 4 odst. 7 zákona č. 183/2006 Sb., o územním plánování a stavební řádu (stavební zákon), ve znění pozdějších předpisů k ní vydává následující koordinované závazné stanovisko dle níže uvedených ustanovení zvláštních právních předpisů.

Závazné stanovisko dotčeného orgánu na úseku požární ochrany

HZS KV jako věcně a místně příslušný dotčený orgán na úseku požární ochrany podle ustanovení § 7 odst. 4 zákona č. 320/2015 Sb., o Hasičském záchranném sboru České republiky a o změně některých zákonů (zákon o hasičském záchranném sboru), ve znění pozdějších předpisů a podle ustanovení § 26 odst. 2 písm. b) a ustanovení § 31 odst. 1 písm. b) zákona č. 133/1985 Sb., o požární ochraně, ve znění pozdějších předpisů (dále jen „zákon o požární ochraně“) posoudil v rozsahu níže uvedených podkladů výše uvedenou dokumentaci. Na

základě výše uvedeného vydává dle ustanovení § 31 odst. 3 zákona o požární ochraně a dále podle ustanovení § 149 odst. 1 zákona č. 500/2004 Sb., **souhlasné závazné stanovisko.**

Odůvodnění:

HZS KV vycházel při vydání závazného stanoviska z těchto podkladů:

- **Požárně bezpečnostní řešení:**
název: *Knihovna KMJS, Havlíčkovo nám. čp. 1489, Žďár nad Sázavou*
vypracoval: *Ing. Zbyněk Semerád, ČKAIT 1001672*
ověřil: *Ing. Zbyněk Semerád, ČKAIT 1001672*
datum: *10/2022*
- Další podklady, ze kterých bylo vycházeno při výkonu státního požárního dozoru na úseku požární ochrany a které jsou vedeny ve spisu.

Popis stavby:

Ve stávající knihovně budou provedeny stavební úpravy. Dojde k demontáži stávající šikmé zvedací plošiny - bude nahrazeno novým osobním výtahem propojující všechna podlaží objektu. Před hlavním vchodem vznikne šikmá rampa do přízemí. V jednotlivých podlažích bude provedena rekonstrukce stávajících sociálních zařízení. Bude provedena výměna vstupních dveří do obou knihoven z hlavního schodišťového prostoru. Stavebními úpravami jsou dotčeny požární úseky původně označené PP2 a PP3. V 1. NP a 2. NP budou osazeny nové dveřní uzávěry včetně nadsvětliku a bočních částí dveří v provedení EI 30 DP1-C. V každém podlaží je ve schodišťovém prostoru osazen hadicový systém, bude doložena platná revizní zpráva. V dotčených požárních úsecích budou osazeny 4 ks PHP. Vnější požární voda je zajištěna z hydrantu ve vzdálenosti cca 100 m a z řeky Sázavy 70 m od objektu.

Posouzením předložené dokumentace v rozsahu výše uvedených podkladů podle ustanovení § 46 odst. 1 vyhlášky č. 246/2001 Sb., o stanovení podmínek požární bezpečnosti a výkonu státního požárního dozoru (vyhláška o požární prevenci), ve znění pozdějších předpisů (dále jen „vyhláška o požární prevenci“) dospěl HZS KV k závěru, že požárně bezpečnostní řešení splňuje obsahové náležitosti dle ustanovení § 41 vyhlášky o požární prevenci. Z obsahu posouzeného požárně bezpečnostního řešení vyplývá, že jsou splněny technické podmínky požární ochrany kladené na danou stavbu vyhláškou č. 23/2008 Sb., o technických podmínkách požární ochrany staveb, ve znění vyhlášky č. 268/2011 Sb.

Závazné stanovisko dotčeného orgánu na úseku ochrany obyvatelstva

HZS KV jako věcně a místně příslušný dotčený orgán na úseku ochrany obyvatelstva dle ustanovení § 7 odst. 4 zákona č. 320/2015 Sb., o Hasičském záchranném sboru České republiky a o změně některých zákonů (zákon o hasičském záchranném sboru), ve znění pozdějších předpisů, dle ustanovení § 10 odst. 6 zákona č. 239/2000 Sb., o integrovaném záchranném systému a o změně některých zákonů, ve znění pozdějších předpisů a dle zákona č. 183/2006 Sb., o územním plánování a stavebním řádu (stavební zákon), ve znění pozdějších předpisů posoudil předloženou projektovou dokumentaci Knihovna KMJS, Havlíčkovo náměstí 1489, Žďár n.S. a k výše uvedené dokumentaci vydává **souhlasné závazné stanovisko.**

Odůvodnění:

HZS KV vycházel při vydání závazného stanoviska z těchto podkladů:

- Předložená dokumentace pro Knihovna KMJS, Havlíčkovo náměstí 1489, Žďár nad Sázavou, technická zpráva.

- Zákon č. 320/2015 Sb., o Hasičském záchranném sboru České republiky a o změně některých zákonů (zákon o hasičském záchranném sboru), ve znění pozdějších předpisů, § 7 odst. 4.
- Zákon č. 239/2000 Sb., o integrovaném záchranném systému a o změně některých zákonů, ve znění pozdějších předpisů, § 10, odst. 6.
- Vyhlášky č. 268/2009 Sb., o technických požadavcích na stavby, ve znění pozdějších předpisů.
- Vyhlášky č. 460/2021 Sb., o kategorizaci staveb z hlediska požární bezpečnosti a ochrany obyvatelstva.
- Vyhlášky č. 380/2002 Sb., k přípravě a provádění úkolů ochrany obyvatelstva, § 22.

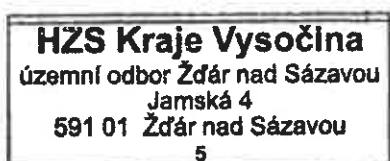
Z posouzení předložené dokumentace pro stavební povolení „Knihovna KMJS, Havlíčkovo náměstí 1489, Žďár nad Sázavou“ dospěl HZS KV k závěru, že **stavba není dotčena požadavky na situační umístění, stavebně-technické řešení a využití stavby z hlediska ochrany obyvatelstva dle zákona č. 239/2000 Sb. a vyhlášky č. 380/2002 Sb.**


Závěr

HZS KV na základě výše uvedených závazných stanovisek vydaných podle zvláštních právních předpisů vydává k předložené dokumentaci stavby

SOUHLASNÉ KOORDINOVANÉ ZÁVAZNÉ STANOVISKO.

Otisk úředního razítka




plk. Ing. Vladimír Sobotka
ředitel ÚO
úřední osoba